

PIERWSZE STWIĘDZENIE *SYNANTHEDON MESIAEFORMIS* (HERRICH-SCHÄFFER, 1846) (LEPIDOPTERA: SESIIDAE) W WOJEWÓDZTWIE KUJAWSKO-POMORSKIM

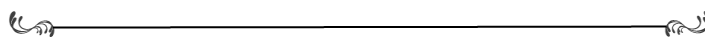
FIRST RECORD OF *SYNANTHEDON MESIAEFORMIS* (HERRICH-SCHÄFFER, 1846) (LEPIDOPTERA: SESIIDAE) IN THE KUYAVIA-POMERANIA REGION

BARTŁOMIEJ PACUK

al. Powstańców Wielkopolskich 21/4, 85-090 Bydgoszcz, e-mail: bpacuk@abs.umk.pl

ABSTRACT: The paper presents first data about the occurrence of *Synanthedon mesiaeformis* (Lepidoptera: Sesiidae) in the Kuyavia-Pomerania region. One dead specimen, devoured by the goldenrod crab spider *Misumena vatia*, was observed on the bank of the Mątawa river near Dubielno. The new locality significantly extends its known range of occurrence in Poland towards the north-west.

KEY WORDS: Lepidoptera, Sesiidae, *Synanthedon mesiaeformis*, clearwing moth, new record, distribution, Kuyavia-Pomerania, Poland.



Wstęp

Przezierniki Sesiidae to rodzina motyli reprezentowana w Polsce przez 31 gatunków. Znajomość ich rozmieszczenia w Polsce jest wciąż niezadowalająca (Bąkowski i Hołowiński 1997, Bąkowski i in. 2003). Wynika to między innymi z faktu, iż badanie przezierników wymaga specyficznych metod obserwacji i połowu, bazujących na szczegółowej znajomości ich biologii i etologii (Bąkowski i in. 2011). Jednym ze słabiej poznanych pod względem rozmieszczenia w kraju gatunków jest *Synanthedon mesiaeformis* (Herrich-Schäffer, 1846), jeden z 16 gatunków z tego rodzaju znanych z Polski.

S. mesiaeformis jest gatunkiem szeroko rozsiadłym, wykazywany był dotychczas z południowo-zachodniej Rosji, północnego Kazachstanu, Finlandii, Litwy, Węgier, Rumunii, Bułgarii, Serbii, Bośni i Hercegowiny, Macedonii, Francji, Grecji i Turcji (Bąkowski i Ryrholm (2002) 2003). Najnowsze stwierdzenia tego przeziernika dotyczą Czech i Hiszpanii (Laštůvka i Laštůvka 2008), Słowacji (Lendel 2011) oraz Słowenii i Chorwacji (Predovnik 2012). W literaturze istnieją też doniesienia z Łotwy, Estonii, Ukrainy i Syberii, jednakże zdaniem niektórych autorów nie są one wystarczająco udokumentowane, przez co budzą pewne wątpliwości (Karalius i Būda 2006, Laštůvka i Laštůvka 2008).

W Polsce motyl ten został złowiony po raz pierwszy dopiero na początku lat 90. XX w. na Polesiu Lubelskim i na Roztoczu (Buszko i Hołowiński 1994, Bąkowski i Hołowiński 1997) oraz na Pojezierzu Mazurskim (Bąkowski i Surmacki 1995). Ponadto znany jest z Puszczy Kozienickiej (Bąkowski i in. 2003), Puszczy Białowieskiej (Bąkowski i Ryrholm (2002) 2003) i Puszczy Niepołomickiej (Bąkowski i in. 2011). Ostatnio wykazany z rezerwatu przyrody

„Stawy Milickie” na Dolnym Śląsku oraz z Katowic (Malkiewicz i Matacz 2018). W większości są to stanowiska rozproszone lub lokalne skupiska stanowisk, z których największe znajduje się na Polesiu Lubelskim (Bąkowski i Hołowiński 1997, 2011).

Gatunek ten związany jest z olsami, zasiedla głównie stare i nasłonecznione olsze czarne *Alnus glutinosa* Gaertn. (Bąkowski i Hołowiński 1997). Często są to drzewa osłabione z powodu wcześniejszych uszkodzeń kory, samotne, rosnące na łąkach, w parkach, alejach, nad wodami płynącymi jak i stojącymi, wzdłuż dróg (Laštůvka i Laštůvka 2008, Malkiewicz i Matacz 2018). Rzadko występuje w głębi drzewostanu, jeśli w pobliżu występują bardziej odpowiednie siedliska (nasłonecznione, pokryte niską roślinnością) (Laštůvka i Laštůvka 2008, Lendel 2011).

Monofagiczne gąsienice tego przeziernika żerują pod korą starych olch, ich rozwój trwa zwykle dwa lata (Lendel 2011, Predovnik 2012). Dorosłe motyle w Polsce pojawiają się od końca maja do połowy lipca (Buszko i Hołowiński 1994, Bąkowski i Surmacki 1995, Bąkowski i Ryrholm (2002) 2003, Malkiewicz i Matacz 2018). Są dobrymi lotnikami, w słoneczne dni odwiedzają kwiaty w poszukiwaniu nektaru (Predovnik 2012). W literaturze odnotowano przylot tego gatunku do kwiatów ligustru pospolitego *Ligustrum vulgare* L. (Lendel 2011) oraz sadzca konopiastego *Eupatorium cannabinum* L. (Malkiewicz i Matacz 2018).

Wyniki

W ramach wykonywanej przez autora inwentaryzacji entomologicznej w związku z projektem pn. „Prace na linii kolejowej nr 208 na odcinku Grudziądz – Chojnice” dla PKP Polskie Linie Kolejowe S. A., odnaleziono nowe stanowisko *S. mesiaeformis*.

Położone jest ono w pobliżu miejscowości Dubielno, nad rzeką Mątawą (UTM: CE43, 53°30'22.0"N 18°35'29.6"E). Jest to pierwsze stwierdzenie tego gatunku przeziernika w województwie kujawsko-pomorskim. Dotychczas opublikowane stanowiska *S. mesiaeformis* pochodzą z następujących województw: lubelskiego, warmińsko-mazurskiego, mazowieckiego, podlaskiego, małopolskiego, dolnośląskiego i śląskiego (Bąkowski 2017, Malkiewicz i Matacz 2018). Ponadto znane są wiarygodne dane niepublikowane z województwa łódzkiego, podkarpackiego i świętokrzyskiego, pochodzące z Polskiego Forum Entomologicznego (Polskie Forum Entomologiczne 2021) oraz z internetowej bazy obserwacji motyli (Jonko 2022).

Do wygenerowania mapy rozmieszczenia omawianego gatunku w Polsce wykorzystano program MapaUTM ver. 5.4 (<https://www.heteroptera.us.edu.pl/mapautm.html>, autor: G. Gierlasiński).

Martwy motyl (samica) został zaobserwowany 06.07.2018 na kwiatostanie sadzka konopiastego *Eupatorium cannabinum*; był on pożerany przez samicę pająka kwietnika *Misumena vatia* (Clerck, 1757). Po wykonaniu dokumentacji fotograficznej motyla pozostawiono w miejscu znalezienia. Obserwacja miała miejsce na brzegu rzeki Mątawy, w pobliżu rosnących tam olszy czarnych. W bezpośrednim sąsiedztwie miejsca stwierdzenia motyla dominuje drzewostan sosnowo-olszowo-dębowy, zróżnicowany wiekowo (30-105 lat) (Bank Danych o Lasach 2021).

Dyskusja

Stanowisko przeziernika *S. mesiaeformis*, odkryte w okolicach miejscowości Dubielno, znacząco poszerza w kierunku północno-zachodnim jego znany zasięg występowania w kraju. Najbliższe publikowane stanowiska to

Wierzba k. Mikołajek (ok. 200 km na północny wschód, Bąkowski i Surmacki 1995) oraz Dyminy i Ruda Milicka (ok. 235 km na południowy zachód, Malkiewicz i Matacz 2018). Można więc przypuszczać, że wiele stanowisk tego motyla w kraju pozostaje wciąż nieodkrytych, co wynika z braku badań w wielu lokalizacjach posiadających odpowiadające temu gatunkowi siedliska. Malkiewicz i Matacz (2018) zwrócili uwagę, iż bardzo prawdopodobne jest występowanie tego gatunku w granicach województwa wielkopolskiego. Wykryte przez nich stanowiska w Rudzie Milickiej i Dyminach znajdują się w odległości ok. 10–11 km od granicy województwa dolnośląskiego z wielkopolskim. Uwzględniając wymienione w niniejszej pracy stanowisko w okolicach Dubielna, położone ok. 16–17 km od granicy województwa kujawsko-pomorskiego i pomorskiego, występowanie *S. mesiaeformis* w tym ostatnim również można uznać za prawdopodobne. Podstawowymi metodami badawczymi przy poszukiwaniu kolejnych stanowisk *S. mesiaeformis* powinno być wyszukiwanie żerowisk larw w materiale lęgowym oraz połowy do pułapek feromonowych. Przy użyciu tych dwóch metod wykryto zdecydowaną większość stanowisk tego przeziernika w kraju. Jednakże dane zaprezentowane w niniejszej pracy oraz w publikacji Malkiewicza i Matacza (2018) pokazują, że także przypadkowe stwierdzenia *S. mesiaeformis* na kwiatkach czy pijących z powierzchni gruntu mogą mieć istotne znaczenie w poznaniu biologii i rozmieszczenia tego gatunku na terenie Polski.

Podziękowania

Serdecznie dziękuję Markowi Hołowińskiemu za potwierdzenie poprawności oznaczenia obserwowanego motyla i określenie jego płci, a dr Iwonie Paszek za potwierdzenie poprawności oznaczenia rośliny, na której

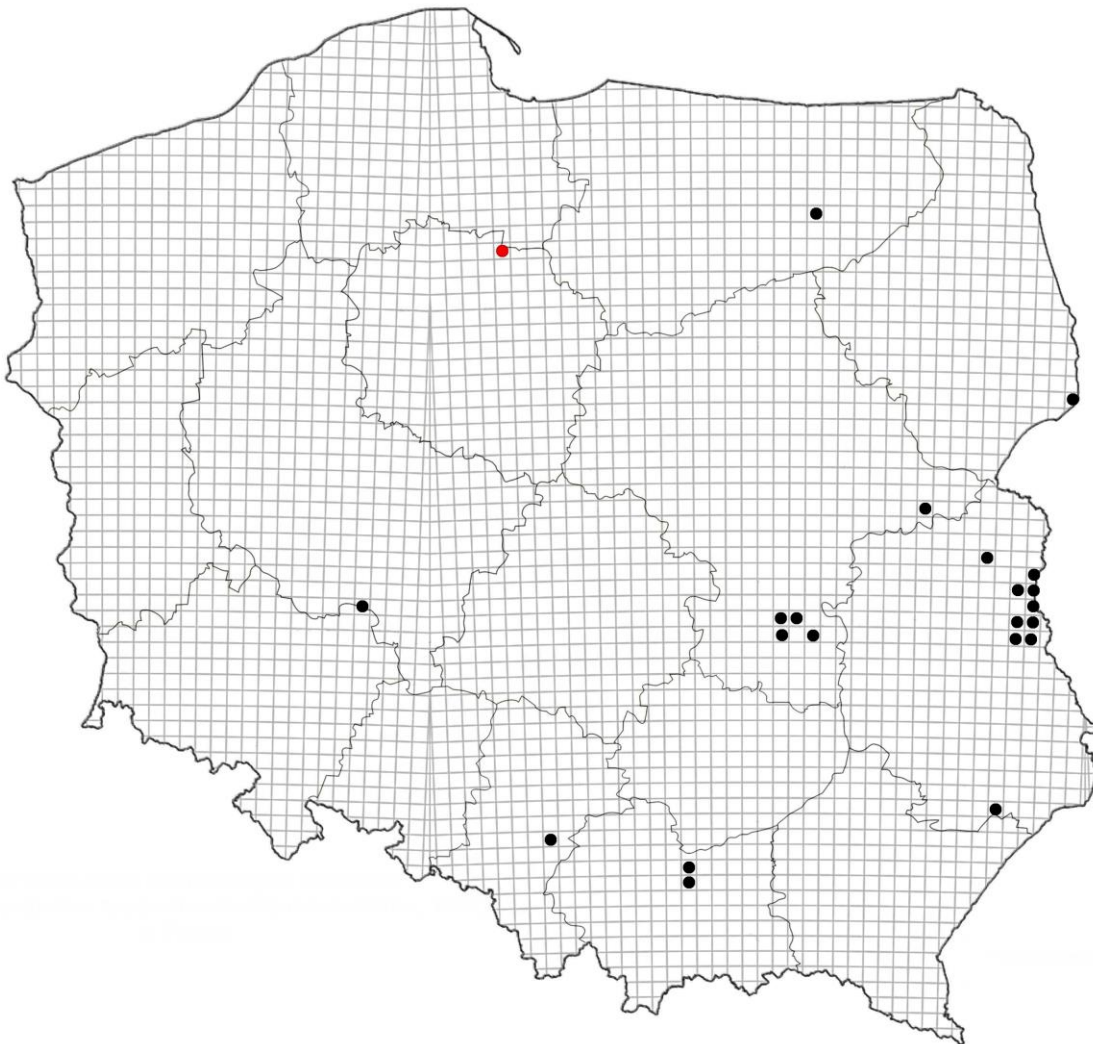
przeziernik został zaobserwowany. Dziękuję też Jackowi Kurzawie za konsultacje dotyczące niepublikowanych stanowisk omawianego przeziernika. Podziękowania składam również PKP Polskie Linie Kolejowe S. A. za możliwość wykorzystania danych dotyczących stanowiska *S. mesiaeformis*, uzyskanych w wyniku przeprowadzonej na zlecenie ww. firmy inwentaryzacji entomologicznej.

Bibliografia

- Bank Danych o Lasach 2021. Updated 03 December 2021, accessed 27 December 2021. <https://www.bdl.lasy.gov.pl/portal/mapy>
- Bąkowski M. 2017. Sesiidae, pp. 55–57 [W:] Buszko J., Nowacki J. (red.). A Distributional Checklist of the Lepidoptera of Poland. Polish Entomological Monographs 13. Polskie Towarzystwo Entomologiczne, Poznań, 222 pp.
- Bąkowski M., Celadyn R., Hołowiński M., Zajda W. 2011. Clearwing moths (Lepidoptera: Sesiidae) of Małopolska Province. Polish Journal of Entomology 80(2): 411–421. doi.org/10.2478/v10200-011-0028-x
- Bąkowski M., Hołowiński M. 1997. Przezierniki (Lepidoptera, Sesiidae) południowo-wschodniej części Polesia Lubelskiego. Wiadomości entomologiczne 16(2): 107–114.
- Bąkowski M., Hołowiński M. 2011. Przezierniki (Lepidoptera: Sesiidae) południowo-wschodniej części Polesia Lubelskiego. Część II. Wiadomości entomologiczne 30(4): 237–245.
- Bąkowski M., Hołowiński M., Miłkowski M. 2003 (2002). Przezierniki (Lepidoptera, Sesiidae) Puszczy Kozienickiej. Wiadomości entomologiczne 21(4): 229–240.
- Bąkowski M., Ryrholm N. (2002) 2003. *Synanthedon mesiaeformis* (Herrich-Schäffer, 1846) (Lepidoptera, Sesiidae) gatunek nowy dla fauny Puszczy Białowieskiej. Wiadomości entomologiczne 21(4): 252.
- Bąkowski M., Surmacki A. 1995. Nowe stanowisko *Synanthedon mesiaeformis* (Herrich-Schäffer, 1846) (Lepidoptera, Sesiidae) w Polsce. Wiadomości entomologiczne 14(1): 60.
- Buszko J., Hołowiński M. 1994. O występowaniu *Aegeria mesiaeformis* (Herrich-Schäffer, 1845) (Lepidoptera, Sesiidae) w Polsce. Wiadomości entomologiczne 13(2): 121–123.
- Jonko K. 2022. Lepidoptera Mundi. Updated 30 September 2021, accessed 23 February 2022. <https://lepidoptera.eu/species/349>.
- Karalius V., Būda V. 2006. The investigation of *Synanthedon mesiaeformis* and *S. flaviventris* (Lepidoptera, Sesiidae) distribution in Lithuania using sex attractants. Acta Zoologica Lituanica 16(3): 204–209. doi.org/10.1080/13921657.2006.10512732
- Laštůvka Z., Laštůvka A. 2008. *Synanthedon mesiaeformis* (Herrich-Schäffer) new to the Czech Republic and to Spain (Lepidoptera, Sesiidae). Acta Universitatis Agriculturae et Silviculturae Mendelianae Brunensis LVI(5): 141–146. doi.org/10.11118/actaun200856050141
- Lendel A. 2011. The first record of *Synanthedon mesiaeformis* (Lepidoptera, Sesiidae) in Slovakia. Folia faunistica Slovaca 16(2): 91–96.
- Malkiewicz A., Matacz L. 2018. Nowe stanowiska przeziernika *Synanthedon mesiaeformis* (Herrich-Schäffer, 1846) (Lepidoptera: Sesiidae). Rocznik Muzeum Górnośląskiego w Bytomiu. Przyroda. Vol. 24 (online 006): 1–4. doi.org/10.5281/zenodo.2525540

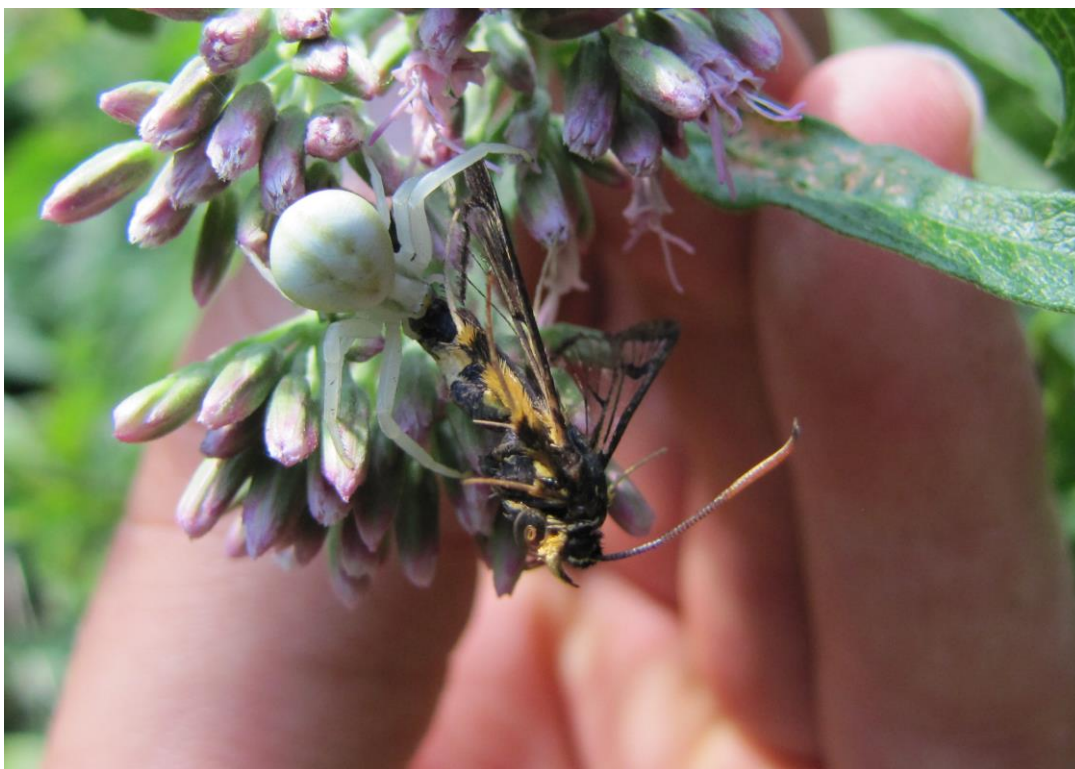
Polskie Forum Entomologiczne 2021.
Updated 03 May 2021, accessed 27 December
2021. <https://www.entomo.pl/forum/viewtopic.php?f=76&t=5420&hilit=mesiaeformis>

Predovnik Ž. 2012. New data on the
distribution of *Synanthedon mesiaeformis*
(Herrich-Schäffer, 1846) (Lepidoptera:
Sesiidae) in Southern Central Europe. *Acta
Entomologica Slovenica* 20 (2): 115–124.



Ryc. 1. Rozmieszczenie publikowanych stanowisk *Synanthedon mesiaeformis* (Herrich-Schäffer, 1846) w Polsce. Czarne kropki – publikowane stanowiska literaturowe, czerwona kropka – nowe stanowisko.

Fig. 1. Distribution of *Synanthedon mesiaeformis* (Herrich-Schäffer, 1846) in Poland. Black dots – literature data, red dot – new locality.



Fot. 1. *Synanthedon mesiaeformis* (samica) pożerany przez samicę kwietnika *Misumena vatia* na kwiatach sadźca konopiastego *Eupatorium cannabinum*, okolice miejscowości Dubielno (fot. B. Pacuk).

Phot. 1. *Synanthedon mesiaeformis* (female) consumed by female of the goldenrod crab spider *Misumena vatia* on *Eupatorium cannabinum*, vicinity of Dubielno (phot. B. Pacuk).



Fot. 2. *Synanthedon mesiaeformis* (samica), okolice miejscowości Dubielno (fot. B. Pacuk).

Phot. 2. *Synanthedon mesiaeformis* (female), vicinity of Dubielno (Phot. B. Pacuk).